

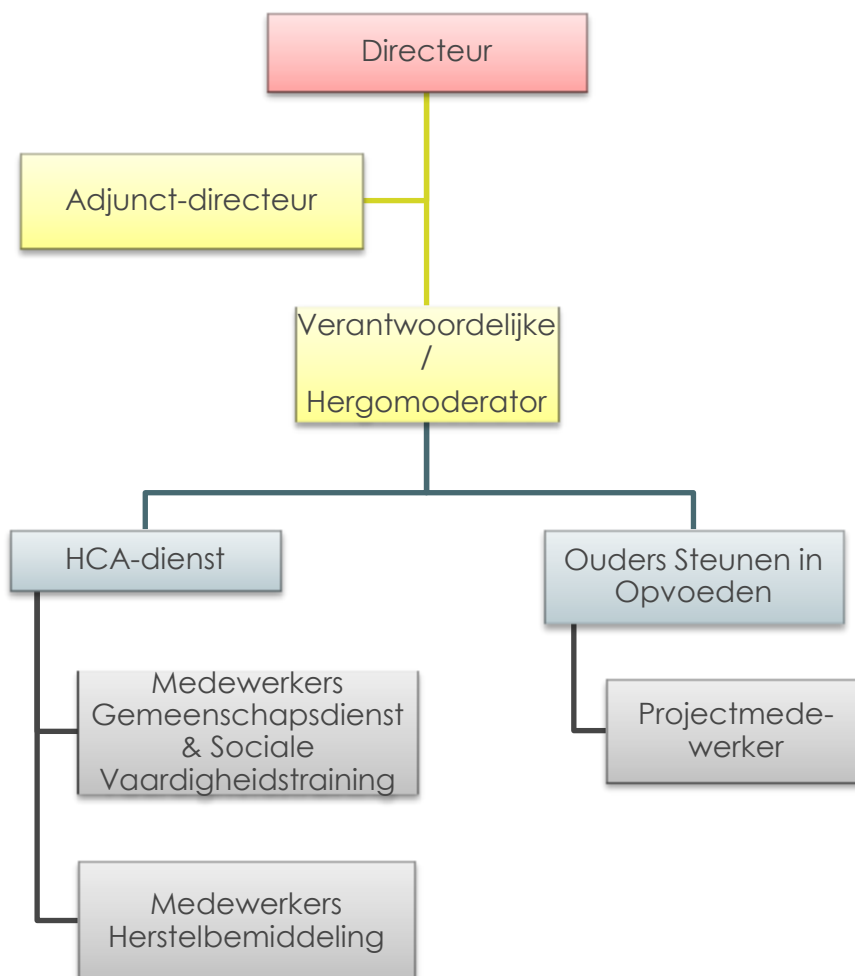
Deel 5: Opvoedingsondersteuning

1 ORGANOGRAM

2 INLEIDING

3 STATISTISCHE GEGEVENS

ORGANOGRAM



1 INLEIDING

In 2007 werd de jeugdbeschermingswet aangepast. Deze wijziging omvatte onder andere de organisatie van ouderstages. Deze werden door DIVAM, de HCA-dienst van de Vereniging Ons Tehuis, ontwikkeld en georganiseerd. In 2009 besliste de minister van Justitie echter om de subsidiëring van deze ouderstages stop te zetten. Gezien de dienst reeds heel wat investeerde in het ontwikkelen van materiaal, concepten, sessies, methodieken, ... werd op zoek gegaan naar een manier om deze waardevolle elementen te blijven benutten. Er werd gestart met een verkenning bij de vijf OCMW's uit het samenwerkingsverband van de Vereniging Ons Tehuis voor Zuid-West-Vlaanderen, nl. OCMW Ieper, OCMW Kortrijk, OCMW Poperinge, OCMW Waregem en OCMW Wervik. Bij deze OCMW's werd een behoefteonderzoek gehouden betreffende opvoedingsondersteuning, dat resulteerde in 2011 in het project Ouders Steunen in Opvoeden. Dit project organiseert drie elementen binnen opvoedingsondersteuning, nl. pedagogisch advies, vormingen aan ouders en vormingen aan professionelen.

Ouders, professionelen, grootouders, plusouders, ... kunnen beroep doen op een advies van een pedagogisch adviseur. De ouder of professioneel bepalen zelf waarin men

ondersteuning wil. Dit kan gaan om alledaagse opvoedingsvragen, over school, over grenzen, ... Tijdens het pedagogisch advies gaan we oplossingsgericht te werk. Een pedagogisch adviesgesprek verloopt meestal face-to-face, maar kan ook telefonisch of via e-mail plaatsvinden.

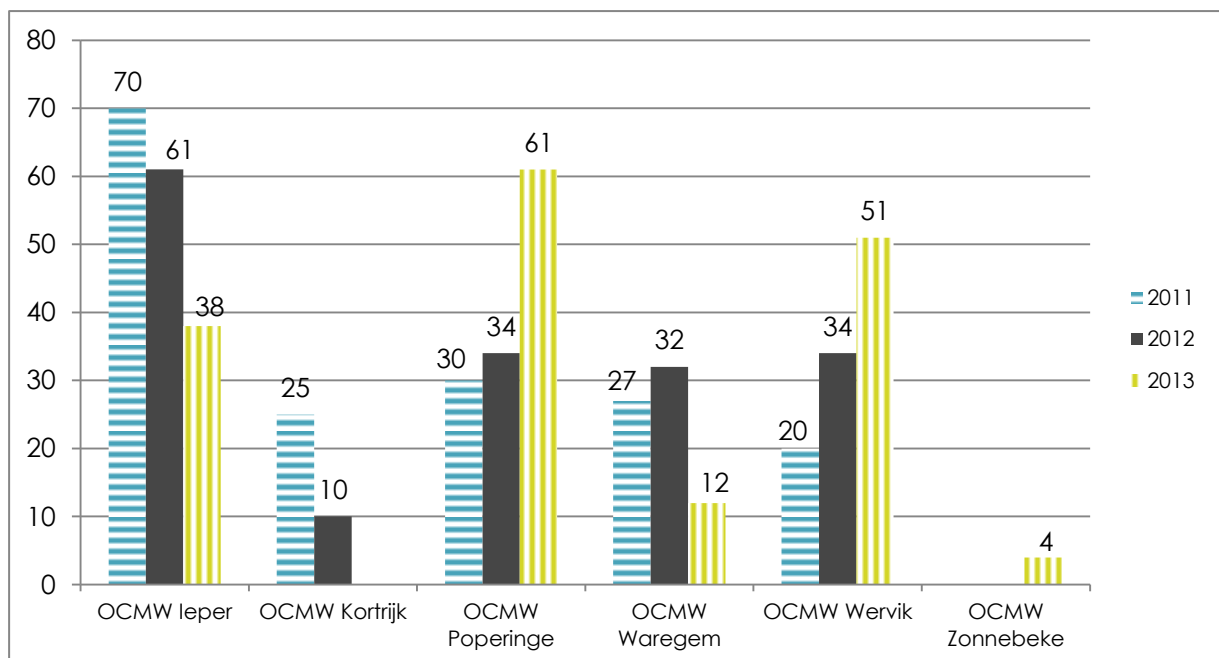
Ouders Steunen in Opvoeden organiseert eveneens vormingen aan ouders. Het kan gaan om een oudercursus. Dit bestaat uit zes bijeenkomsten waarin de vijf ouderlijke vaardigheden (nl. positieve betrokkenheid, positieve bekrachtiging, problemen oplossen, monitoring en grenzen stellen) besproken en inge oefend worden. Daarnaast kunnen ook afzonderlijke ouderbijeenkomsten georganiseerd worden. Deze bijeenkomsten vertrekken steeds van één specifiek thema (bv. mijn kind op het internet, de jeugd van tegenwoordig, samen eten, zelfvertrouwen, opvoeden na een scheiding). Op deze bijeenkomsten trachten we interactief met de ouders aan de slag te gaan omtrent dit thema. Afhankelijk van de input van de ouders, wordt de bijeenkomst anders aangepakt. De kracht van de oudergroep zit naast de inhoudelijke input van de begeleider, vooral in het delen van ervaringen en advies. Indien een organisatie dit wenst, kunnen we eveneens een vorming geven over bepaalde thema's.

Tenslotte organiseert Ouders Steunen in Opvoeden ook vormingen aan professionelen. Het gaat om vormingen gelinkt aan opvoedingsondersteuning zoals communiceren met ouders, opvoedkundige vaardigheden, ... Doelgroep van deze vormingen zijn professionelen die in contact komen met ouders, zoals maatschappelijk werkers, jeugdwerkers, leerkrachten, vrijwilligers in buurtwerk, ...

2 STATISTISCHE GEGEVENS

2.1 Pedagogisch advies

Figuur 133: Aantal contacten pedagogisch advies



In bovenstaande grafiek is de evolutie in het aantal contacten pedagogisch advies in de diverse OCMW's te zien.

In OCMW Poperinge en Wervik zien we een sterke stijging in het aantal contacten pedagogisch advies. Deze personen komen vooral uit eigen initiatief of op doorverwijzing van OCMW, CLB of Kind en Gezin.

In OCMW Ieper en OCMW Waregem zien we een sterke daling in het aantal contacten. In Ieper stellen we vast dat er minder doorverwijzingen door CLB en Kind en Gezin komen. In Het aanbod pedagogisch advies is evenmin door alle actoren reeds gekend. Daarom hebben we eind 2013 ons aanbod voorgesteld aan CLB en andere actoren. OCMW Waregem komen de meeste doorverwijzingen door het OCMW zelf. Andere diensten kennen het aanbod minder.

Het OCMW Zonnebeke startte in het najaar 2013 met een samenwerking met Ouders Steunen in Opvoeden. Dit is een nieuw aanbod in Zonnebeke, er werd sterk geïnvesteerd in sensibilisering.

Vanuit het OCMW Kortrijk zien we dat er geen beroep werd gedaan op de pedagogisch adviesgesprekken. De afspraak werd in 2012 gemaakt dat wij ingeschakeld zouden worden wanneer er sprake was van een wachtlijst bij de thuisbegeleidingsdienst van De Kroost. In 2013 bleek er geen wachtlijst meer te zijn.

Over alle OCMW's heen beschouwd blijven het aantal pedagogisch adviesgesprekken, over alle OCMW's heen, gelijk als de vorige jaren. In totaliteit deden 100 (unieke) personen beroep op het aanbod pedagogisch advies. Ook dit aantal is vergelijkbaar met cijfers van 2012 (98 personen). 60% van de contacten gebeurde face-to-face. 22% van de contacten waren telefonisch, de overige 18% via e-mail. Ook deze verhouding is vergelijkbaar met vorige jaren.

Figuur 134: Doelpubliek pedagogisch advies

	Moeder	Vader	Beide	Professionelen
OCMW Ieper	46%	4%	21%	29%
OCMW Poperinge	48%	7%	19%	26%
OCMW Waregem	63%	0%	25%	13%
OCMW Wervik	41%	14%	14%	32%
OCMW Zonnebeke	0%	0%	0%	100%
TOTAAL	45%	7%	18%	31%

Net zoals vorige jaren merken we dat het vooral moeders zijn die op pedagogisch adviesgesprek komen. Toch komen ook heel wat ouders samen op gesprek (18%). Het aandeel professionelen stijgt lichtjes. Dit jaar deed geen enkele grootouder beroep op pedagogisch advies, in tegenstelling tot vorig jaar.

Figuur 135: Gezinsituatie

	Eenoudergezin	Tweeoudergezin	Nieuw samengesteld gezin	onbekend
OCMW Ieper	29%	33%	13%	25%
OCMW Kortrijk	0%	0%	0%	0%
OCMW Poperinge	22%	26%	33%	19%
OCMW Waregem	50%	25%	25%	0%
OCMW Wervik	23%	23%	45%	9%
OCMW Zonnebeke	25%	0%	0%	75%
TOTAAL	27%	26%	28%	19%

In 2013 zien we een evenredige verspreiding over de diverse gezinsituaties. Er komen ongeveer evenveel eenoudergezinnen als tweeoudergezinnen als nieuw samengestelde gezinnen naar pedagogisch advies. Als men per OCMW deze cijfers bekijkt, zien we toch wat diversiteit. Zo zijn er in OCMW Wervik meer nieuw samengestelde gezinnen die naar pedagogisch advies komen, in OCMW Waregem overwegend eenoudergezinnen. Doorverwijzingen in Waregem komen vooral uit het LOI, en vaak zijn dit moeders die alleen op gesprek komen. Wanneer de gezinsituatie onbekend is, gaat dit vaak over pedagogisch advies van professionelen waarbij de gezinsituatie van de cliënt niet besproken werd.

Figuur 136: Aanmelder

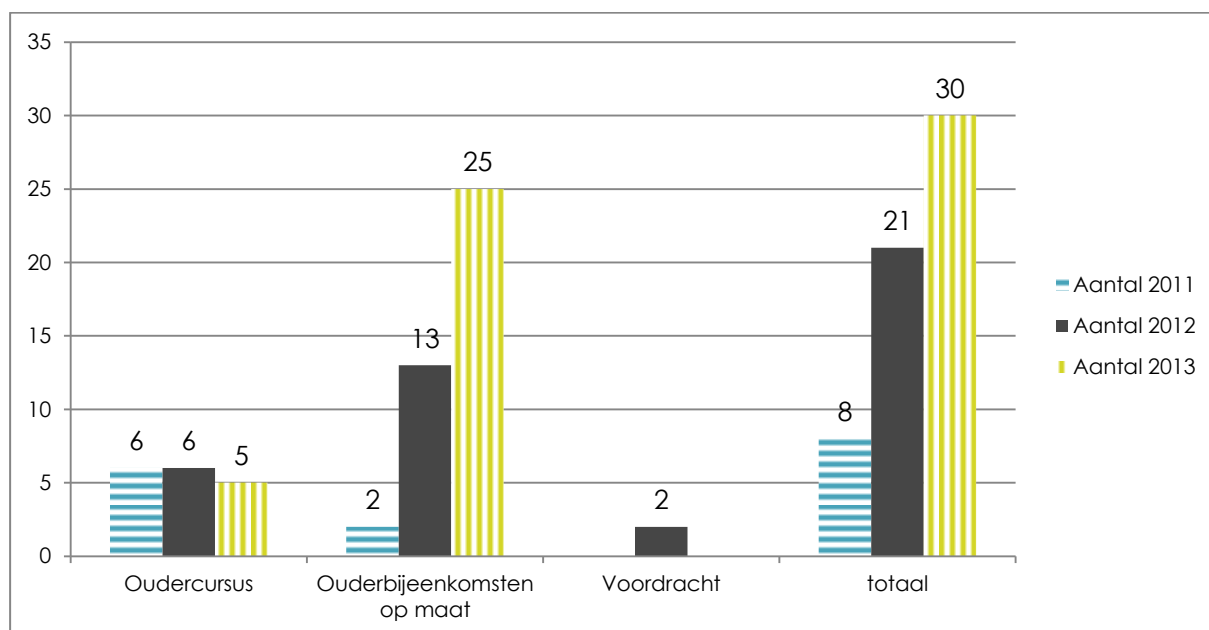
	OCMW	CLB	LARGO	Eigen initiatief	Ouder-groep	CAW	Andere
OCMW Ieper	58%	0%	13%	4%	8%	4%	13%
OCMW Kortrijk	0%	0%	0%	0%	0%	0%	0%
OCMW Poperinge	30%	15%	4%	30%	7%	4%	11%
OCMW Waregem	63%	0%	0%	38%	0%	0%	0%
OCMW Wervik	32%	14%	0%	5%	5%	5%	41%
OCMW Zonnebeke	25%	0%	0%	25%	25%	0%	25%
TOTAAL	41%	8%	5%	16%	7%	4%	19%

In de meeste gevallen komen personen bij pedagogisch advies terecht na doorverwijzing van het OCMW. We merken een lichte stijging bij personen die op eigen initiatief terecht komen bij pedagogisch advies. Toch is hier nog steeds groeiomgeving. Daarom willen we in 2014 hier blijvend in investeren door laagdrempelig te sensibiliseren op diverse manieren.

We zien tevens dat, vooral in Wervik, een heel aantal ouders door andere organisaties werden doorverwezen naar pedagogisch advies. Het gaat in deze gevallen vooral om doorverwijzing door Kind en Gezin en scholen. In Waregem daarentegen merken we dat er geen enkele doorverwijzing kwam via andere organisaties.

2.2 Vormingen aan ouders

Figuur 137: Vormingen aan ouders

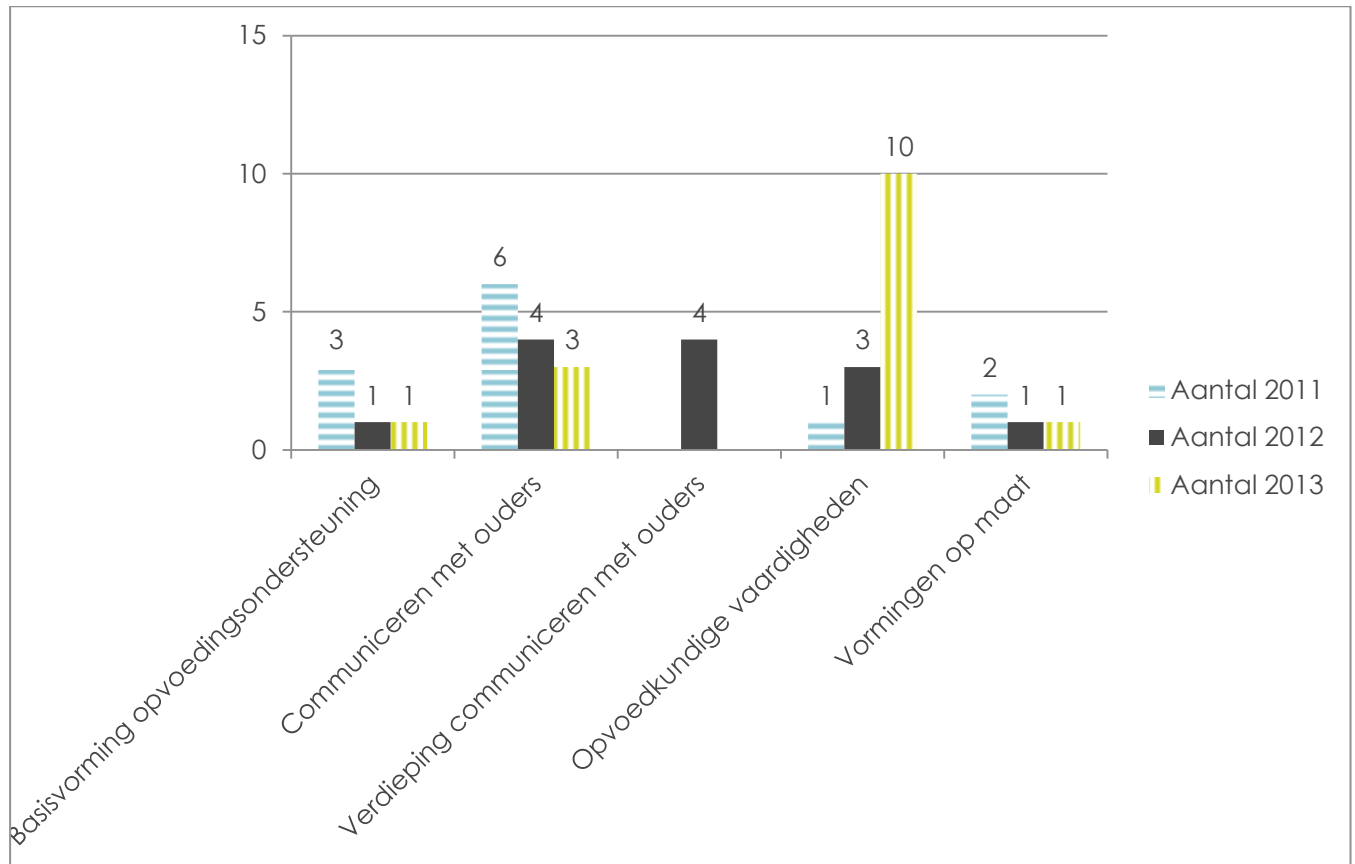


In bovenstaande grafiek zien we een sterke stijging in het aantal vormingen aan ouders, en meer specifiek in de ouderbijeenkomsten op maat. Deze ouderbijeenkomsten vonden plaats in OCMW Wervik (9), OCMW Ieper (5), OCMW Poperinge (4), OCMW Waregem (2), VOT (2), Zonneburcht (1) en Lokaal Overleg Kinderopvang Zonnebeke (2).

De oudercursussen werden georganiseerd op vraag van OCMW Ieper (2), OCMW Wervik, OCMW Poperinge en Centrumscholen Dekenij Ieper.

2.3 Vormingen aan professionelen

Figuur 138: Vormingen aan professionelen



Het totaal aantal vormingen aan professionelen steeg in 2013 tot 15. In 2013 werd vooral vorming gegeven over de opvoedkundige vaardigheden of één hiervan.

De vormingen gingen door in OCMW Wervik, OCMW Waregem, OCMW Ieper, OCMW Poperinge. Daarnaast werd ook vorming gegeven in LOK Zonnebeke, Familiehulp, Werkgroep Vorming en Actie en CLB Ieper.