

# Deel 5: Opvoedingsondersteuning

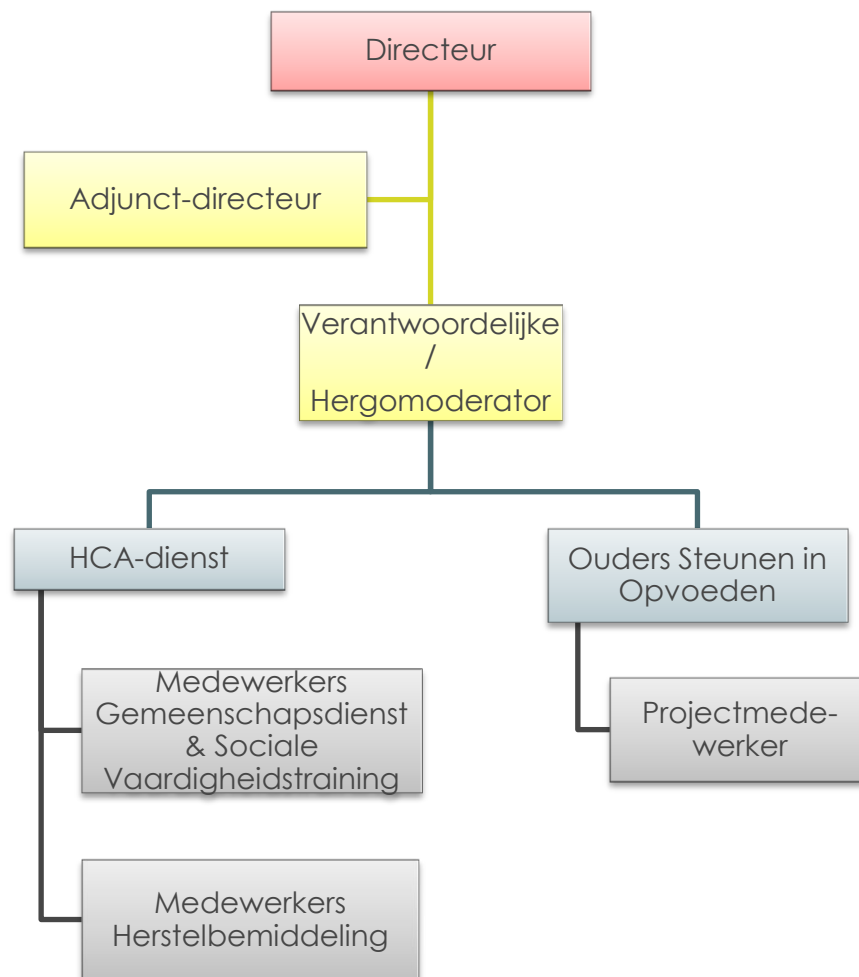
---

**1 ORGANOGRAM**

**2 INLEIDING**

**3 STATISTISCHE GEGEVENS**

# 1 ORGANOGRAM



## 2 INLEIDING

In 2007 werd de jeugdbeschermingswet aangepast. Deze wijziging omvatte onder andere de organisatie van ouderstages. Deze werden door DIVAM, de HCA-dienst van de Vereniging Ons Tehuis, ontwikkeld en georganiseerd. In 2009 besliste de minister van Justitie echter om de subsidiëring van deze ouderstages stop te zetten. Gezien de dienst reeds heel wat investeerde in het ontwikkelen van materiaal, concepten, sessies, methodieken, ... werd op zoek gegaan naar een manier om deze waardevolle elementen te blijven benutten. Er werd gestart met een verkenning bij de vijf OCMW's uit het samenwerkingsverband van de Vereniging Ons Tehuis voor Zuid-West-Vlaanderen, nl. OCMW Ieper, OCMW Kortrijk, OCMW Poperinge, OCMW Waregem en OCMW Wervik. Bij deze OCMW's werd een behoefteonderzoek gehouden betreffende opvoedingsondersteuning, dat resulteerde in 2011 in het project Ouders Steunen in Opvoeden. Dit project organiseert drie elementen binnen opvoedingsondersteuning, nl. pedagogisch advies, vormingen aan ouders en vormingen aan professionelen.

Ouders, professionelen, grootouders, plusouders, ... kunnen beroep doen op een advies van een pedagogisch adviseur. De ouder of professioneel bepalen zelf waarin men ondersteuning wil. Dit kan gaan om alledaagse opvoedingsvragen, over school, over grenzen, ... Tijdens het **pedagogisch advies** gaan we oplossingsgericht te werk. Een pedagogisch adviesgesprek verloopt meestal face-to-face, maar kan ook telefonisch of via e-mail plaatsvinden.

Ouders Steunen in Opvoeden organiseert eveneens **vormingen aan ouders**. Het kan gaan om een oudercursus of om een ouderbijeenkomst. Een oudercursus bestaat uit zes bijeenkomsten waarin de vijf ouderlijke vaardigheden (nl. positieve betrokkenheid, positieve bekrachtiging, problemen oplossen, monitoring en grenzen stellen) besproken en ingeoeft worden. Een ouderbijeenkomst vertrekt steeds van één specifiek thema (bv. mijn kind op het internet, de jeugd van tegenwoordig, samen eten, zelfvertrouwen, opvoeden na een scheiding). Op deze bijeenkomsten trachten we interactief met de ouders aan de slag te gaan omtrent dit thema. Afhankelijk van de input van de ouders, wordt de bijeenkomst anders aangepakt. De kracht van de oudergroep zit, naast de inhoudelijke input van de begeleider, vooral in het delen van ervaringen en advies. Indien een organisatie dit wenst, kunnen we eveneens een vorming geven over bepaalde thema's.

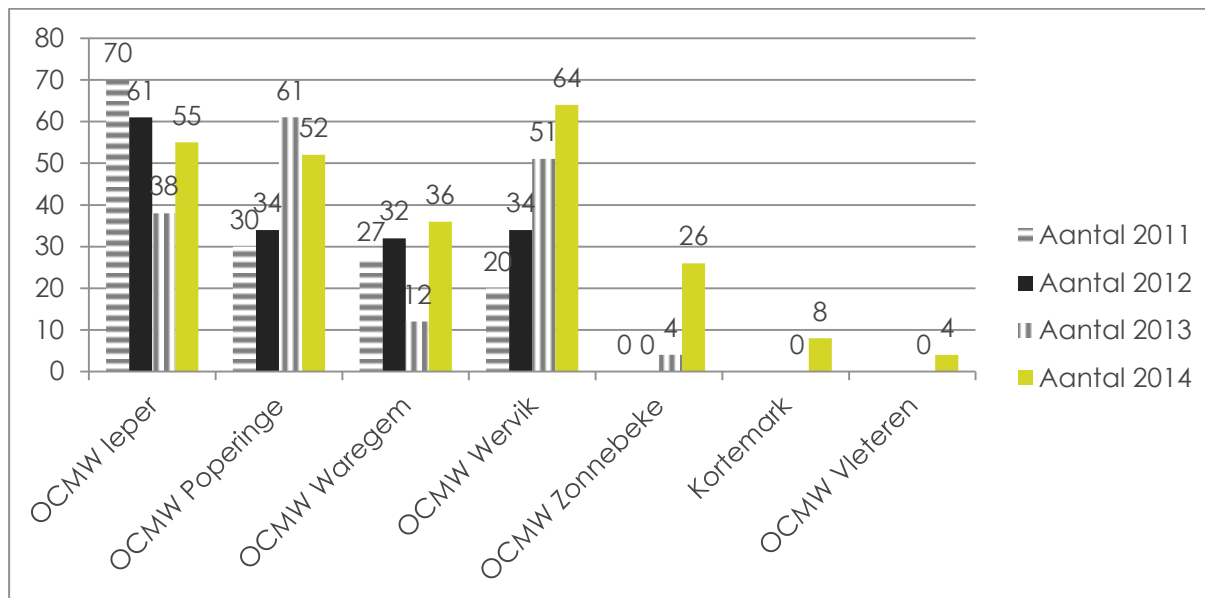
Tenslotte organiseert Ouders Steunen in Opvoeden ook **vormingen aan professionelen**. Het gaat om vormingen gelinkt aan opvoedingsondersteuning zoals communiceren met ouders, opvoedkundige vaardigheden, ... Doelgroep van deze vormingen zijn professionelen die in contact komen met ouders, zoals maatschappelijk werkers, jeugdwerkers, leerkrachten, vrijwilligers in buurtwerk, ...

In 2014 werkte OSiO met volgende organisaties samen: OCMW Ieper, OCMW Poperinge, OCMW Waregem, OCMW Wervik, OCMW Zonnebeke, OCMW Vleteren en Kortemark. In 2014 werd in heel wat gemeenten een Huis van het Kind opgericht. OSiO is in deze Huizen van het Kind een actieve partner, en wil dit in de toekomst ook zo houden.

### 3 STATISTISCHE GEGEVENS

#### 3.1 Pedagogisch advies

**Figuur 120: Aantal contacten pedagogisch advies**



In bovenstaande grafiek is de evolutie in het aantal contacten pedagogisch advies in de diverse OCMW's te zien. Het totale aantal contacten pedagogisch advies ligt op 245. Dit is een duidelijke stijging t.o.v. vorige jaren – toen schommelde het totaal aantal contacten rond de 170. Deze stijging valt toe te wijzen aan enerzijds de stijging van het aantal contacten in de reeds bestaande partners, anderzijds door de nieuwe samenwerkingspartners (met name Zonnebeke, Kortemark en Vleteren).

In OCMW Ieper zien we, na de daling die we de voorbije drie jaar vaststelden, opnieuw een sterke stijging. In OCMW Poperinge dalen het aantal contacten lichtjes. In OCMW Wervik zien we dat de stijgende trend van de voorbije drie jaar zich ook in 2014 verder zet. In OCMW Waregem zien we dat, na het zwakkere jaar in 2013, er opnieuw meer beroep gedaan wordt op OSiO. Het OCMW Zonnebeke startte in het najaar 2013 met een samenwerking met Ouders Steunen in Opvoeden. Dit is een nieuw aanbod in Zonnebeke, er werd sterk geïnvesteerd in sensibilisering; wat resulteerde in 26 contacten in 2014. In 2014 gingen we van start met een aanbod pedagogisch advies in OCMW Vleteren en in Kortemark. In 2014 werd vooral veel geïnvesteerd in de bekendmaking van het aanbod. We hopen dan vooral in 2015 een stijging te zien van het aantal contacten.

Het OCMW Kortrijk is niet meer in de tabel opgenomen omdat zij in 2014 geen beroep meer deden op het aanbod OSiO.

In totaliteit deden 121 unieke personen beroep op pedagogisch advies. Dat zijn er een twintigtal meer dan vorige jaren.

**Figuur 121: Doelpubliek pedagogisch advies**

	<b>Moeder</b>	<b>Vader</b>	<b>Beide</b>	<b>Groot-ouder</b>	<b>Professional</b>	<b>ander</b>
OCMW Ieper	48%	15%	15%	4%	19%	0%
OCMW Poperinge	62%	14%	10%	0%	10%	5%
OCMW Waregem	83%	0%	17%	0%	0%	0%
OCMW Wervik	65%	0%	22%	0%	13%	0%
OCMW Zonnebeke	67%	0%	0%	0%	33%	0%
OCMW Kortemark	40%	20%	40%	0%	0%	0%
OCMW Vleteren	50%	0%	0%	0%	50%	0%
<b>TOTAAL</b>	<b>62%</b>	<b>8%</b>	<b>15%</b>	<b>1%</b>	<b>13%</b>	<b>1%</b>

We stellen vast dat het vooral (plus)moeders zijn die op pedagogisch adviesgesprek komen – nog meer dan vorige jaren (62% t.o.v. 45% vorig jaar). Toch komen ook een aantal ouders samen op gesprek (15%). Als het gaat om de categorie ‘ander’ betreft het een ander familielid (tante, nichtje) die beroep doet op het aanbod.

**Figuur 122: Gezins situatie**

	<b>Eénoudergezin</b>	<b>Tweeoudergezin</b>	<b>Nieuw samengesteld gezin</b>	<b>onbekend</b>
OCMW Ieper	15%	33%	15%	37%
OCMW Poperinge	29%	19%	33%	19%
OCMW Waregem	32%	26%	21%	21%
OCMW Wervik	33%	46%	17%	4%
OCMW Zonnebeke	22%	67%	0%	11%
OCMW Kortemark	0%	80%	0%	20%
OCMW Vleteren	0%	100%	0%	0%
<b>TOTAAL</b>	<b>24%</b>	<b>38%</b>	<b>18%</b>	<b>20%</b>

In 2013 zagen we een evenredige verspreiding over de diverse gezinssituaties. Dit is dit jaar anders: we zien verhoudingsgewijs meer tweeoudergezinnen op gesprek komen.

Als men per OCMW deze cijfers bekijkt, zien we toch wat diversiteit. Zo zijn de tweeoudergezinnen sterk in de meerderheid in Vleteren, Kortemark en Zonnebeke. Zij maakten van bij opstart de keuze om breed te sensibiliseren via scholen. Ook in Wervik zien we dat de meeste tweeoudergezinnen zijn – terwijl in 2013 er meer nieuw samengestelde gezinnen waren die naar pedagogisch advies kwamen. In OCMW Waregem komen overwegend eenoudergezinnen, net zoals vorig jaar. Doorverwijzingen in Waregem komen vooral uit het Lokaal Opvang Initiatief, en vaak zijn dit moeders die alleen op gesprek komen. Wanneer de gezinssituatie onbekend is, gaat dit vaak over pedagogisch advies van professionelen waarbij de gezinssituatie van de cliënt niet besproken werd of was er maar een eenmalig contact waarbij de gezinssituatie niet ter sprake kwam.

**Figuur 123: Aanmelder**

	OCMW	CLB/ school	LARGO	Eigen initiatief	Ouder- groep	CAW	K&G	Andere
OCMW Ieper	30%	4%	19%	11%	11%	15%	4%	7%
OCMW Poperinge	29%	19%	0%	43%	0%	0%	0%	10%
OCMW Waregem	37%	5%	0%	47%	0%	0%	0%	11%
OCMW Wervik	21%	4%	0%	13%	21%	4%	38%	0%
OCMW Zonnebeke	22%	0%	0%	11%	56%	11%	0%	0%
OCMW Kortemark	0%	20%	0%	60%	0%	0%	0%	20%
OCMW Vleteren	50%	0%	0%	0%	0%	0%	0%	50%
<b>TOTAAL:</b>	<b>27%</b>	<b>7%</b>	<b>5%</b>	<b>26%</b>	<b>12%</b>	<b>6%</b>	<b>7%</b>	<b>9%</b>

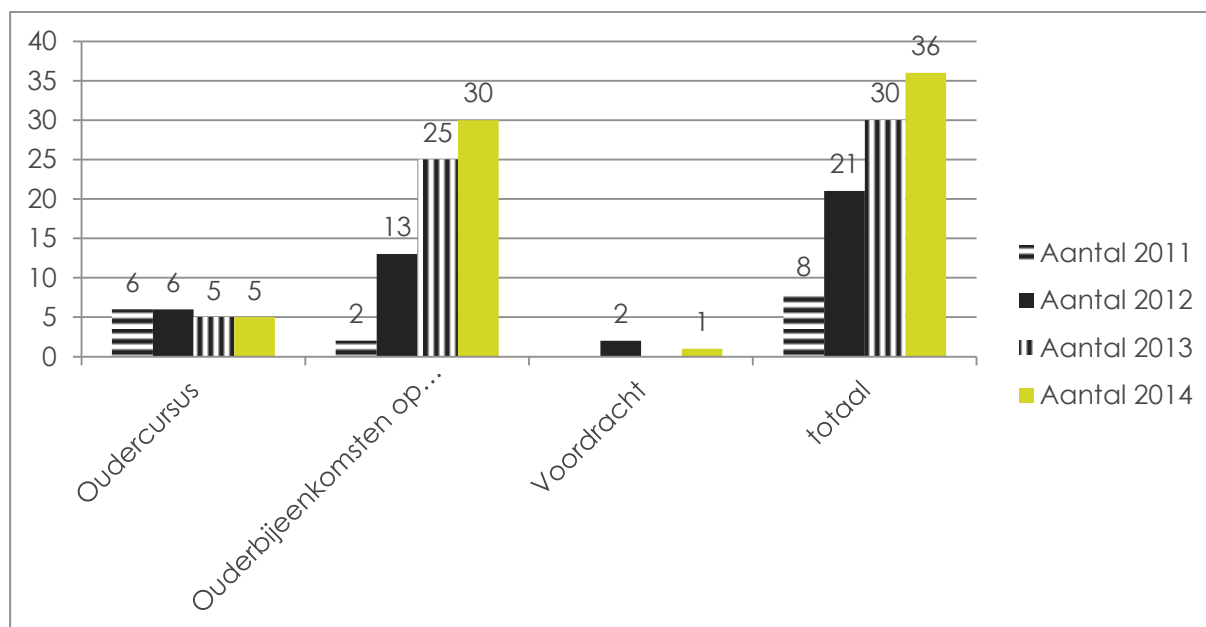
In de meeste gevallen komen personen bij pedagogisch advies terecht na doorverwijzing van het OCMW of op eigen initiatief. De stijging van personen die op eigen initiatief komen, zet zich verder. Gezien we in 2014 sterk ingezet hebben op sensibilisering, lijkt dit een logisch gevolg.

We zien dat CLB een grote doorverwijzer is in Poperinge en Kortemark. Verder valt het op dat Kind en Gezin veel ouders doorverwijst in Wervik; in andere gemeenten is dit veel minder of niet het geval. Largo en CAW is dan weer enkel in Ieper een grote aanmelder.

In Waregem kwamen heel wat ouders op eigen initiatief; dit valt te verklaren door de bekendmaking van het aanbod op activiteiten van het OCMW; nadat ze daar werden geïnformeerd, beslisten ouders om zelf onze dienst te contacteren. Dit werd geregistreerd als "op eigen initiatief", maar deze ouders zijn wel cliënt van het OCMW.

## 3.2 Vormingen aan ouders

**Figuur 124: Vormingen aan ouders**



In bovenstaande grafiek zien we (net zoals vorige jaren) een stijging in het aantal vormingen aan ouders, en meer specifiek in de ouderbijeenkomsten op maat. Deze ouderbijeenkomsten vonden plaats in OCMW Wervik (10), OCMW Ieper (5), OCMW Poperinge (4), VOT (4), Zonnebeke (4), Vleteren (2) en Kortemark (1).

De voordracht vond plaats in een school Zonneburcht in Waregem.

De oudercursussen werden georganiseerd op vraag van OCMW Ieper, OCMW Zonnebeke, OCMW Wervik, OCMW Poperinge en Centrumscholen Dekenij Ieper.

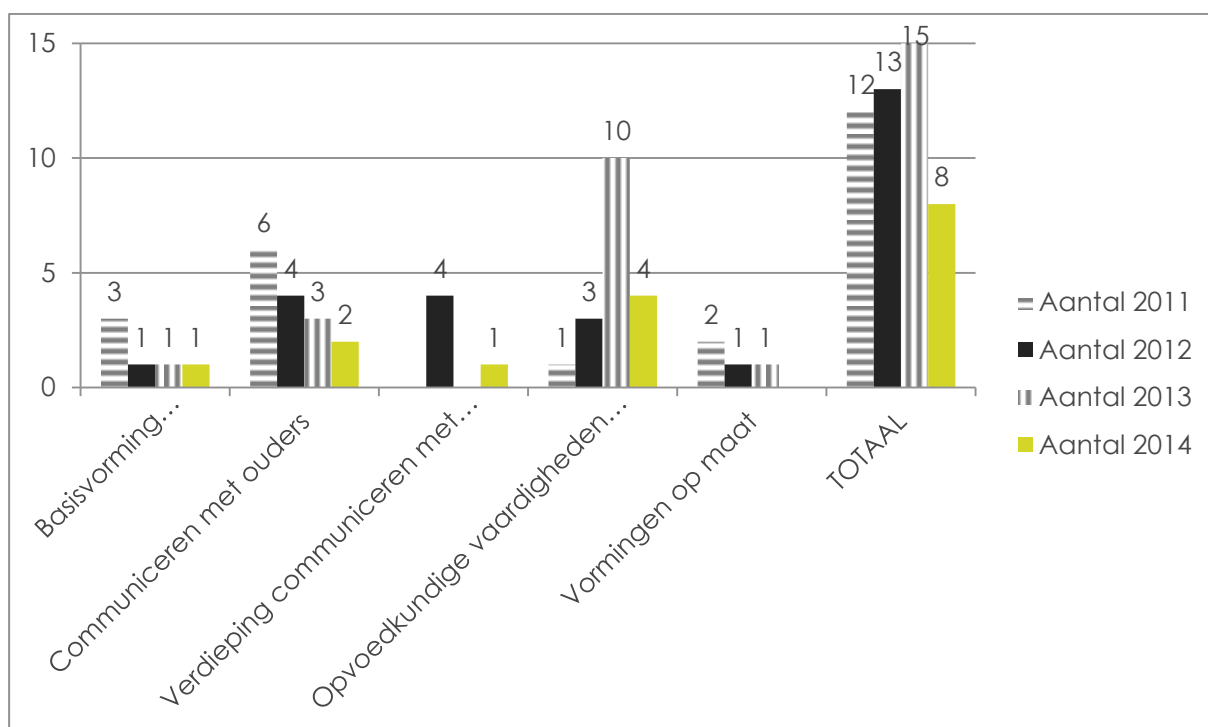
**Figuur 125: Aantal deelnemers vormingen aan ouders**

Soort	Aantal deelnemers
Oudercursus	37
Ouderbijeenkomsten op maat	199
Voordracht	45
<b>TOTAAL</b>	<b>281</b>

Aan de oudercursussen namen in totaliteit 37 personen deel. Daarnaast waren er 199 ouderfiguren aanwezig op de losse ouderbijeenkomsten. Op de voordracht waren er maar liefst 45 ouders aanwezig.

### 3.3 Vormingen aan professionelen

**Figuur 126: Vormingen aan professionelen**



Het totaal aantal vormingen aan professionelen daalde in 2014 tot 8. We stellen vast dat er reeds heel wat vormingen gegeven werden in de OCMW's. Een aantal OCMW's kiezen er voor om hun vormingen uit hun basispakket om te zetten naar pedagogisch advies; anderen richten hun vormingen naar een ander doelpubliek (bv. huiswerkbegeleiders).

De vormingen gingen door in OCMW Wervik, OCMW Vleteren, OCMW Poperinge, OCMW Zonnebeke, Familiehulp Brugge.

In 2015 willen we met OSiO nagaan hoe wij ons willen profileren betreffende vormingen aan professionelen. Welke kansen en mogelijkheden zijn er, en welke keuzes maken wij hierin.