

# Deel 4: Divam

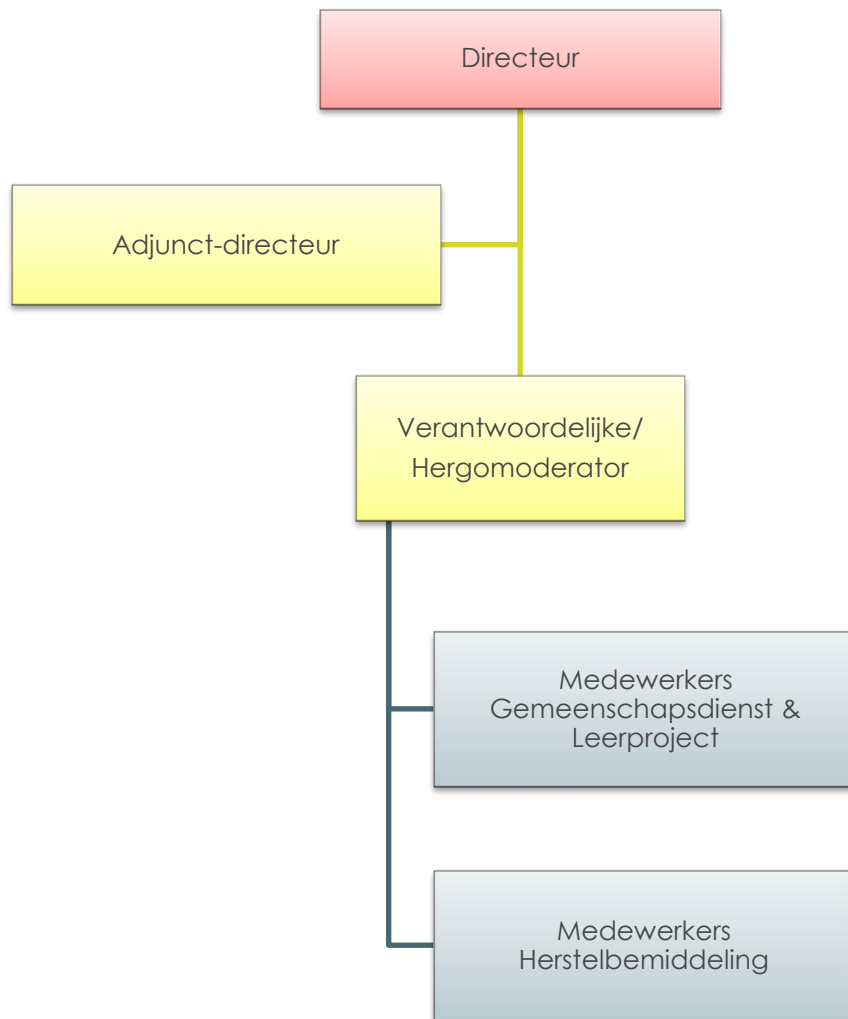
---

## 1 ORGANOGRAM

## 2 INLEIDING

## 3 STATISTISCHE GEGEVENS DIVAM

# 1 ORGANOGRAM



## 2 INLEIDING

Sinds 1 november 1999 is de Dienst Ieper-Veurne voor Alternatieve Maatregelen actief in het gerechtelijk arrondissement West-Vlaanderen, afdelingen Ieper en Veurne. DIVAM richt zich tot jongeren tussen de 12 en 18 jaar die een als misdrijf omschreven feit hebben gepleegd; alsook hun slachtoffers en hun context. Jongeren worden naar DIVAM doorverwezen door het Parket of de Jeugdrechtbank. DIVAM organiseert vier afhandelingsvormen: herstelbemiddeling, herstelgericht groepsoverleg, leerproject (sociale vaardigheidstraining) en gemeenschapsdienst.

Het parket of de jeugdrechtbank geeft verdachte en slachtoffer van een als misdrijf omschreven feit de kans om deel te nemen aan **herstelbemiddeling**. De partijen krijgen de mogelijkheid om met behulp van een meerzijdig partijdige bemiddelaar in gesprek te treden met elkaar. Deze communicatie kan zowel indirect als direct verlopen. Tijdens dit communicatieproces wordt aandacht besteed aan de feiten en vooral aan de gevolgen van de feiten. Men zoekt naar een vorm van herstel voor de gevolgen die ontstaan zijn door de feiten. Dit herstel kan zich in verschillende vormen manifesteren, zoals moreel herstel, financieel herstel, herstel in de oorspronkelijke staat, ...

**Herstelgericht groepsoverleg** (HERGO) is, net zoals herstelbemiddeling, een vrijwillig aanbod. Een HERGO kan enkel door de jeugdrechter aangeboden worden en dit aan jongeren die zwaardere feiten gepleegd hebben of recidiveren. Tijdens een HERGO wordt een bijeenkomst georganiseerd, waar zowel verdachte en slachtoffer, steunfiguren, advocaat, consulent, ... aanwezig zijn. Tijdens deze bijeenkomst zoekt men naar een vorm van herstel aan slachtoffer, aan de maatschappij en aan de jongere zelf (vermijden van recidive). De wijze van herstel wordt vastgelegd in een intentieverklaring, waarin steunfiguren een belangrijke rol opnemen.

**Gemeenschapsdienst** wordt opgelegd door een jeugdrechter. Deze bepaalt het aantal uren dat een jongere moet gaan werken. Dit kan maximaal 150 uur bedragen. Wanneer een jongere een gemeenschapsdienst opgelegd krijgt, moet hij een aantal uren werken in een voorziening van openbaar, sociaal of maatschappelijk nut. Deze tewerkstelling gebeurt onbezoldigd. De gemeenschapsdienst kan ook opgelegd worden als onderzoeksmaatregel. Dit houdt in dat een jeugdrechter in de voorlopige fase (bij beschikking) een gemeenschapsdienst van maximum 30 uur kan opleggen, zodat de persoonlijkheid van de jongere kan onderzocht worden.

Ook een **leerproject** (sociale vaardigheidstraining van 20u of 45u) wordt door de jeugdrechter opgelegd. Door gebruik te maken van het competentiemodel worden de vaardigheden van de jongeren in kaart gebracht. Op deze manier kan er een selectie gemaakt worden van de vaardigheden waaraan er zal gewerkt worden. Via verschillende, vaak creatieve, methodieken wordt aan deze vaardigheden gewerkt. Op deze manier pogen we de jongere sterker te maken, zodat hij bij moeilijke situaties over voldoende vaardigheden beschikt om er op een constructieve manier mee om te gaan.

## 3 STATISTISCHE GEGEVENS

### 3.1 Algemeen

**Figuur 105: Evolutie aantal aanmeldingen per werkvorm 2004 - 2014**

	Herstel- bemiddeling	HERGO	Leerproject	Gemeenschaps dienst	totaal
2004	20	0	20	8	48
2005	29	0	13	15	57
2006	35	0	20	19	74
2007	152	0	20	3	175
2008	149	0	24	7	180
2009	114	2	36	17	169
2010	121	0	30	19	170
2011	128	0	20	12	160
2012	109	1	27	10	147
2013	88	0	21	0	109
2014	112	1	22	2	137

In bovenstaande tabel zien we een sterke stijging van het aantal herstelbemiddelingsdossiers in 2007. Deze stijging valt te verklaren door het in werking treden van de vernieuwde jeugdwet. Na het hoogtepunt in 2007 daalt het aantal herstelbemiddelingsdossiers met een dieptepunt in 2013. In 2014 zien we dat het aantal dossiers opnieuw stijgt. De daling in 2013 was toe te wijzen aan de beperkte doorverwijzingen uit de afdeling Veurne. In 2014 zagen we, vooral in de tweede helft van het jaar, toch wat meer doorverwijzingen uit Veurne. Ook leper steeg lichtjes in het aantal dossiers.

In 2014 werd één jongere naar HERGO doorverwezen, en dit door de Jeugdrechter uit Gent (de jongere verbleef ondertussen in leper).

In 2014 werden aan twee jongeren een gemeenschapsdienst opgelegd.

Het aantal jongeren die een leerproject opgelegd kregen, blijft ongeveer gelijk als vorig jaar.

**Figuur 106: Evolutie aangemelde jongeren in 2014 per werkvorm en per arrondissement**

Afdeling	Herstel- bemiddeling	HERGO	Leerproject	Leerproject 45u	Gemeen- schapsdienst	Totaal
leper	88	1	9	0	2	100
Veurne	24	0	0	0	0	24
JEZ11	-	-	13	-	-	13
<b>TOTALEN</b>	<b>112</b>	<b>1</b>	<b>22</b>	<b>0</b>	<b>2</b>	<b>137</b>

DIVAM is werkzaam in twee afdelingen van het arrondissement West-Vlaanderen, nl. leper en Veurne. We zien een groot verschil in doorverwijzingen naar herstelbemiddeling tussen beide afdelingen. En we stellen vast dat er in 2014 geen enkele doorverwijzing kwam vanuit de Jeugdrechtbank afdeling Veurne.

Zoals in bovenstaande tabel duidelijk wordt, organiseert DIVAM drie soorten leerproject. We organiseren een leerproject van 20u en van 45u op doorverwijzing van de Jeugdrechtbank. Opvallend is dat er geen enkel leerproject van 45u werd opgelegd. Als dienst zien we hier echter een grote meerwaarde in en willen dat dan ook bespreken met onze verwijzers. Zij geven aan dat zij, bij het bepalen van het aantal uren, rekening houden met de situatie van de jongere. Het aantal leerprojecten op doorverwijzing van de jeugdrechtbank is gedaald t.o.v. vorig jaar. Daarnaast organiseren we een leerproject van 20u in JEZ11. Dit betreft een

combinatie van Rots & Water in groep en individuele sessies. In 2014 werden aan dertien meisjes uit JEZ11 een leerproject gegeven.

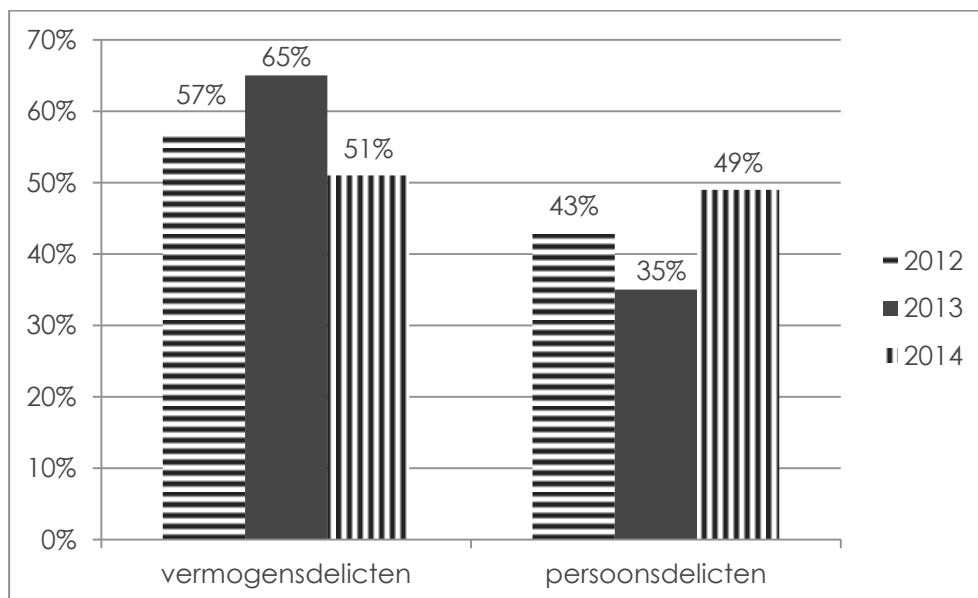
## 3.2 Herstelbemiddeling

### 3.2.1 Algemeen

Aanmeldingen herstelbemiddeling gebeuren enkel door het parket, en dit zowel in Ieper als in Veurne. We stellen vast dat slechts geen enkel van deze meldingen herstelbemiddeling gelijktijdig gevorderd worden. Dat betekent dat al deze dossiers openstaande dossiers zijn. Dat betekent ook dat een aantal jongeren (bv. directe voorleiding) en een aantal jongeren die zwaardere feiten pleegden, en hun slachtoffers, geen aanbod herstelbemiddeling krijgen. Ook deze vaststelling wordt meegenomen bij de bespreking met onze verwijzers.

Een herstelbemiddeling wordt gemiddeld 3 tot 6 maanden na de feiten aangeboden. Het eerste contact vanuit DIVAM gebeurt binnen de maand. De duur van een bemiddeling is zo afhankelijk van het proces (al dan niet opstart) dat gemiddelden weergegeven hiervan niet voor een meerwaarde zorgt.

**Figuur 107: Aard van de feiten dossier aangemeld in 2012 - 2014**

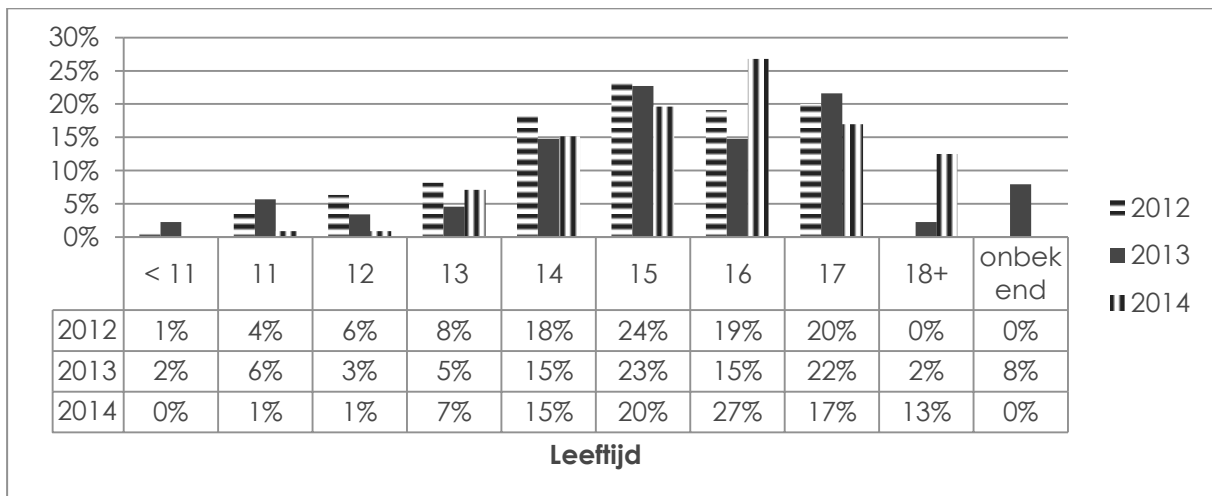


Tussen 2011 en 2013 zagen we een stijging in het aantal vermogensdelicten. Deze stijging zet zich niet verder in 2014; het aandeel vermogensdelicten is ongeveer gelijk als het aandeel persoonsdelicten.

Als we spreken over vermogensdelicten gaat het in de meeste gevallen over diefstal. Persoonsdelicten zijn hoofdzakelijk opzettelijke slagen en verwondingen.

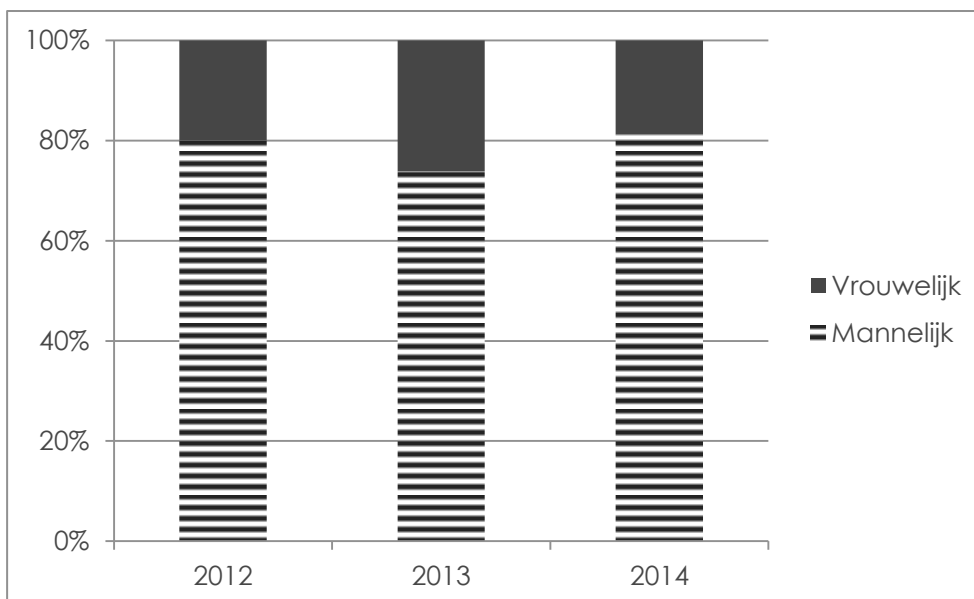
### 3.2.2 De jongeren

**Figuur 108: Leeftijd jongeren aangemeld in 2011 - 2013**



Jongeren aangemeld in 2014 zijn meestal tussen 14 en 17 jaar op het moment van de feiten. Deze leeftijden fluctueren wat over de jaren heen.

**Figuur 109: Geslacht jongeren aangemeld in 2012 - 2014**



In de periode 2011 - 2013 zagen we het aandeel meisjes steeds stijgen. Deze trend wordt in 2014 doorbroken: we zien een daling van 7% t.o.v. 2013.

### 3.2.3 De slachtoffers

**Figuur 110: Evolutie van statuut, geslacht en leeftijd van de slachtoffers**

	2012	2013	2014
rechtspersoon	68	28	25
natuurlijk persoon	99	57	81
man	70	43	41
vrouw	29	14	40
< 18 jaar	37	34	39
18-25 jaar	20	12	19
26-40 jaar	13	6	9
41-65 jaar	21	3	12
> 65 jaar	3	2	2

23% van de slachtoffers, aangemeld in 2014 zijn rechtspersonen. Dit is een sterke daling t.o.v. vorige jaren.

Als we kijken naar de natuurlijke personen, stellen we vast dat de verhouding man/vrouw wijzigt. In 2014 is deze verhouding bijna 50/50, terwijl in voorgaande jaren verhoudingsgewijs meer mannen slachtoffer werden dan vrouwen. Deze stijging van het aantal meisjes als slachtoffer, is gedeeltelijk te linken met de aard van de feiten. In 2014 kregen we wat meer zedenfeiten doorverwezen naar herstelbemiddeling; waarbij het slachtoffer vrouwelijk was.

Als we kijken naar de leeftijden zien we dat de meeste slachtoffers minderjarig zijn, net zoals voorgaande jaren. Het aandeel minderjarige slachtoffers ligt wel lager dan in 2013.

### 3.2.4 Het verloop

**Figuur 111: Verloop van dossiers afgesloten in 2014**

Niet opgestart	50
Alles geregeld door partijen	5
Slachtoffer heeft geen vraag meer	10
Slachtoffer reageert niet op het aanbod	1
Slachtoffer wenst geen bemiddeling	23
Jongere reageert niet op aanbod	3
Jongere niet bereikbaar	1
Jongere wenst geen bemiddeling	5
Voldoet niet aan criteria	1
so wil niet, da geen reactie	1

Vroegtijdig gestopt	5
Dader haakt af	1
Slachtoffer haakt af	4
Beide partijen haken af	0
Bemiddelaar stopt	0

<b>Volledig doorlopen bemiddeling</b>	<b>35</b>
Beëindigd met akkoord	30
Beëindigd met gedeeltelijk akkoord	0
Beëindigd zonder akkoord	5

We stellen een daling vast in het aantal opgestarte dossiers. In 2014 werden slechts 44% van de dossiers opgestart, terwijl er in 2013 57% opgestart werd. Het is niet zo dat onze werkwijze veranderde sindsdien, ook stellen we geen grote wijziging van het soort dossiers vast. We kunnen hier bijgevolg geen oorzaak aan koppelen. Desalniettemin vinden we het belangrijk om deze vaststelling volgend jaar ook op te volgen.

Wanneer een herstelbemiddeling niet opgestart wordt, is dit hoofdzakelijk omdat het slachtoffer geen bemiddeling wenst of omdat het slachtoffer geen vraag meer heeft. In niet opgestarte dossiers staan we er op dat we de betrokkenen persoonlijk spreken. We willen de partijen informeren over de juridische procedure en over het verloop van de bemiddeling opdat zij een geïnformeerde keuze kunnen maken om al dan niet in te stappen in de herstelbemiddeling. Daarom kiezen we er heel bewust voor om laagdrempelig te werk te gaan en systematisch een huisbezoek voor te stellen.

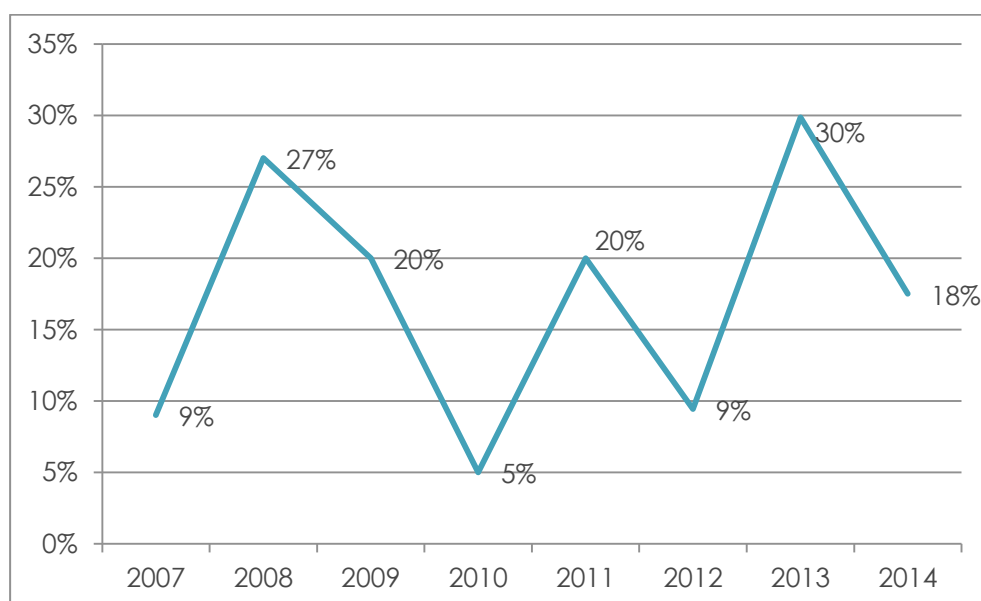
75% van deze opgestarte dossiers bereikten een akkoord, die dan ook volledig werd uitgevoerd. In deze opgestarte dossiers kenden in de helft van de dossier, het slachtoffer en de verdachte elkaar (via school/werk of kennissen).

**Figuur 112: Aard van het herstel volledig doorlopen dossiers afgesloten in 2014**

<b>Aard van herstel</b>	<b>Aantal</b>
Zuiver info-overdracht	5
Financieel herstel	23
Excuses	4
Belofte nooit meer doen	1
Vrijwilligerswerk	1
Andere	1
<b>Totaal</b>	<b>35</b>

We stellen net zoals vorige jaren vast dat financieel herstel, excuses en zuivere info-overdracht het vaakst voorkomen.

**Figuur 113: Evolutie percentage directe bemiddeling 2007 - 2014**





In bovenstaande grafiek zien we de sterke fluctuatie in het percentage directe bemiddeling. Als dienst geloven we in de meerwaarde van deze directe gesprekken. In 2013 zagen we een sterke stijging in het aandeel directe herstelbemiddelingsdossiers. We wilden dit percentage behouden in 2014; dit is echter niet gelukt, we dalen opnieuw. We kunnen voor deze sterke fluctuatie geen echte verklaring geven. We trachten dit opnieuw om te buigen in 2015.

### 3.3 Herstelgericht groepsoverleg (HERGO)

In 2014 kregen we één doorverwijzing. Deze jongere en zijn slachtoffers stapten in op het aanbod en er vond een hergobijeenkomst plaats; die resulteerde in een intentieplan. Momenteel is de jongere bezig met het uitvoeren van dit plan.

Daarnaast willen we benadrukken dat we ons blijvend engageren om op Vlaams niveau intervisiemomenten tussen moderatoren te organiseren. Doelstelling van deze intervisiegroep is het ondersteunen van moderatoren, het organiseren van vorming, bespreken van casussen en thema's.

### 3.4 Gemeenschapsdienst

In 2014 werden twee dossiers aangemeld voor gemeenschapsdienst. De jongeren pleegden in deze dossiers feiten van beschadigingen, diefstal en drugfeiten.

In 2014 waren de jongeren 12 en 15 jaar op het moment van de feiten, en waren beide daders jongens. De dossiers zijn momenteel nog lopende. Gezien het beperkt aantal dossiers is het moeilijk om evoluties of trends in beeld te brengen.

### 3.5 Leerproject vanuit Jeugdrechtbank

#### 3.5.1 Algemeen

**Figuur 114: Dossier in de periode 01/01/2014 - 31/12/2014**

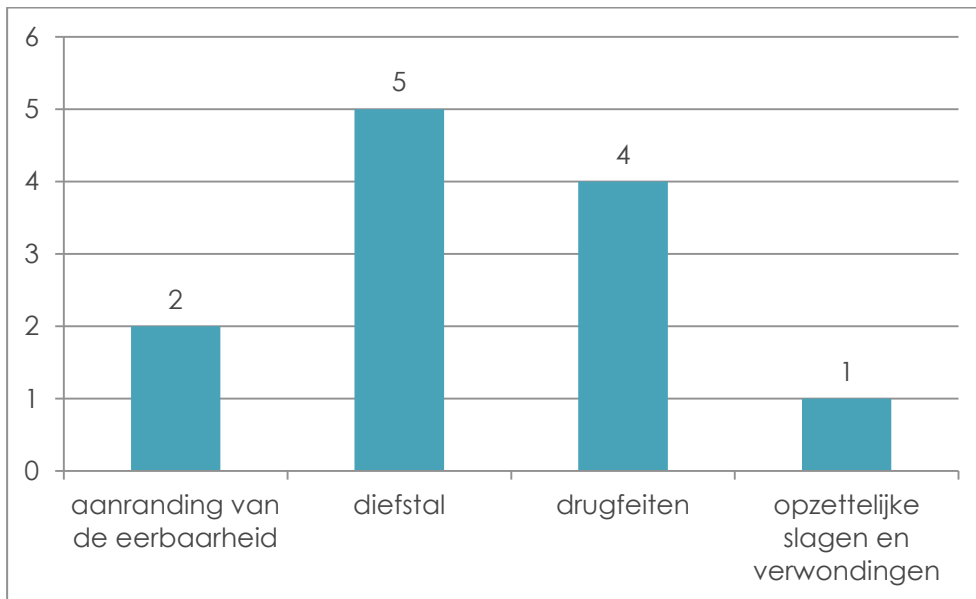
	leper lopend	leper afgesloten	Veurne lopend	Veurne afgesloten	<b>TOTAAL</b>
gestart voor 01/01/2014	0	5	0	3	<b>8</b>
gestart in 2014	6	3	0	0	<b>9</b>
<b>TOTAAL</b>	<b>7</b>	<b>8</b>	<b>0</b>	<b>3</b>	<b>17</b>

In 2014 werden 9 jongeren aangemeld voor een leerproject. Hiervan zijn nog zes jongeren bezig met de uitvoering van dit leerproject. In 2014 werden eveneens 8 dossiers die vorig jaar werden aangemeld verder opgevolgd en afgerond.

Alle jongeren die in 2014 op onze dienst werden aangemeld, kregen hun maatregel via vonnis opgelegd. Dit is net zoals voorgaande jaren.

Een leerproject neemt gemiddeld 6 tot 7 maanden in beslag.

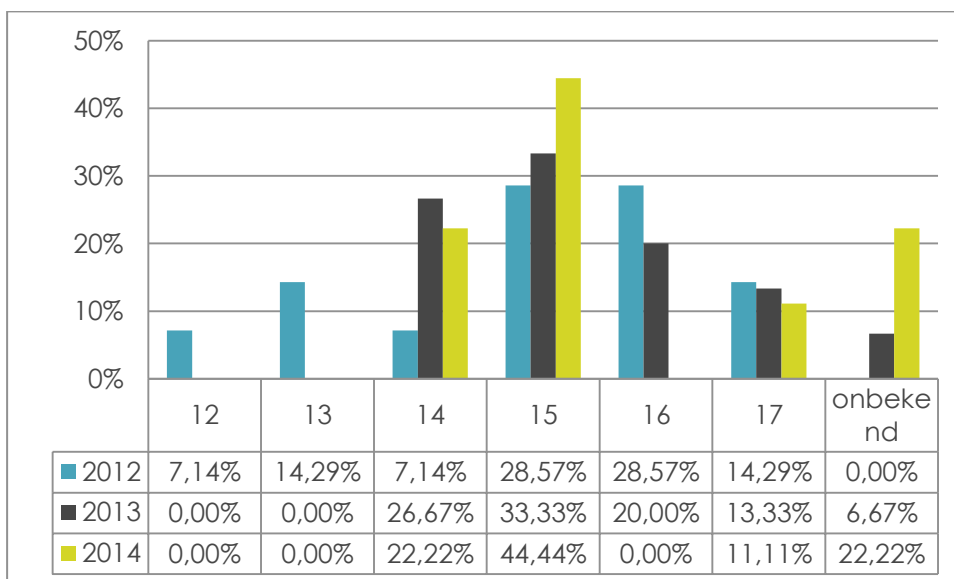
**Figuur 115: Aard van de feiten bij dossier aangemeld in 2014**



In totaal pleegden de 9 aangemelde jongeren 12 feiten. Het vaakst voorkomend zijn diefstal en drugfeiten. Het gaat dan om druggebruik of dealen van drugs.

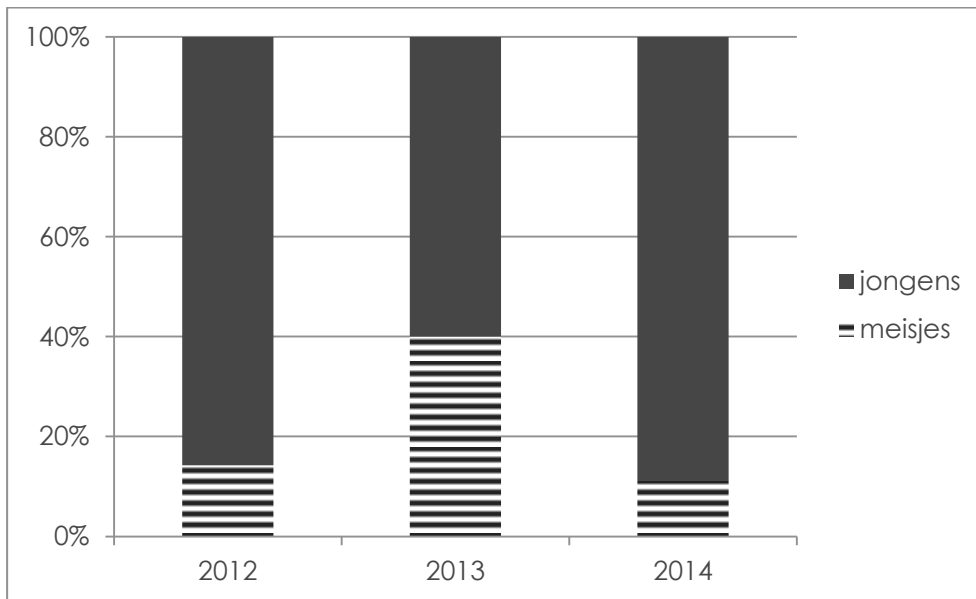
### 3.5.2 De jongeren

**Figuur 116: Leeftijd bij feiten jongeren aangemeld in 2014**



In 2014 zien we dat, net zoals in 2013, geen enkele jongere op het moment van de feiten 12 of 13 jaar was. De meeste jongeren waren 14 of 15 jaar op het moment dat ze de feiten pleegden. Het grote percentage 'onbekend' is opvallend en zorgt er voor dat deze tabel moeilijk te interpreteren valt.

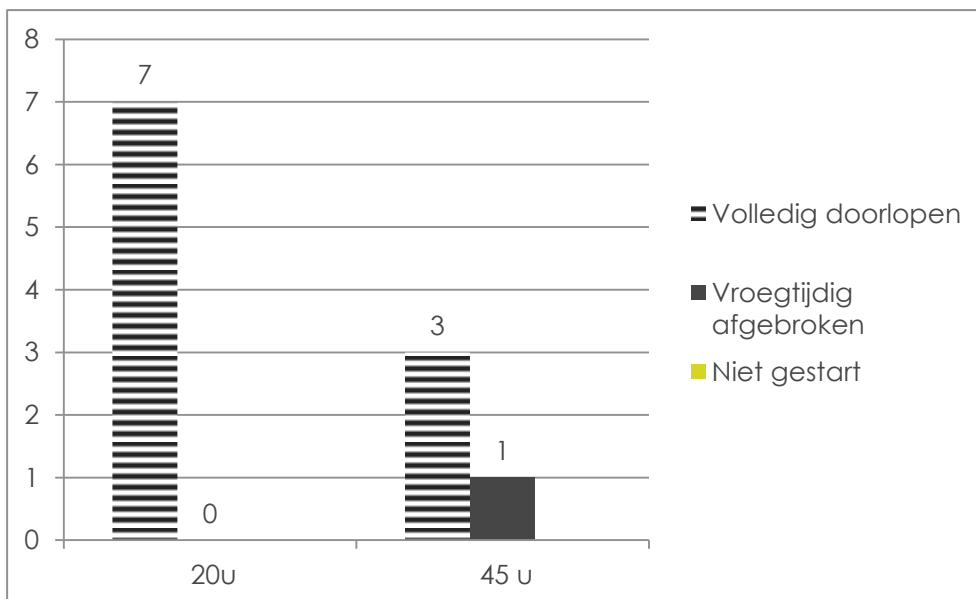
**Figuur 117: Verdeling geslacht aanmeldingen 2012 - 2014**



We zagen in 2013 een stijging van het aantal aangemelde meisjes in leerproject, dit daalt opnieuw in 2014. Uiteraard moeten we dit met de nodige voorzichtigheid interpreteren, gezien het over een beperkt aantal dossiers gaat.

### 3.5.3 Het verloop

**Figuur 118: Verloop van het leerproject**



Alle dossiers leerproject werden opgestart. 91% van de afgesloten dossiers in 2014 werden volledig uitgevoerd; de jongere heeft al zijn uren gepresteerd. Slechts één jongere heeft niet zijn volledig traject doorlopen. Dit leerproject werd stopgezet omdat de jongere meermaals afspraken niet nakwam. Er werd toestemming gevraagd aan de jeugdrechter om het dossier af te sluiten. Het is uiteindelijk de jeugdrechter die beslist om het leerproject uiteindelijk stop te zetten.

### 3.6 Leerproject vanuit JEZ11

Gezien de doelgroep uit JEZ11, zijn alle aanmeldingen uit JEZ11 meisjes. Aanmeldingen gebeuren tot op heden door JEZ11, en niet via beschikking of vonnis. Desalniettemin streven we er naar om deze afhandeling op te nemen in de beschikking of vonnis, om dit leerproject een gewaardeerde plaats te geven. Wat betreft de leerprojecten uit JEZ11, hebben we vaak geen gegevens over de feiten. Daarom kunnen we enkel meer meedelen over het verloop van het leerproject.

**Figuur 119: Verloop van het leerproject Jez11 in 2014**

Volledig doorlopen	7
Vroegtijdig afgebroken	6
Niet gestart	0
<b>TOTAAL</b>	<b>13</b>

In 2014 werden 13 dossiers uit JEZ11 afgesloten. Zeven van deze meisjes hebben de volledige 20 uur van het leerproject uitgevoerd. Bij de overige zes meisjes werd het leerproject voortijdig afgebroken. Dit omwille van verandering in hun situatie (bv. terugkeer naar huis) of onvoldoende medewerking.